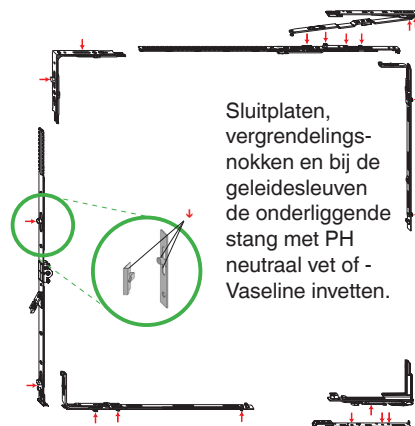


Aanwijzingen voor product-aansprakelijkheid

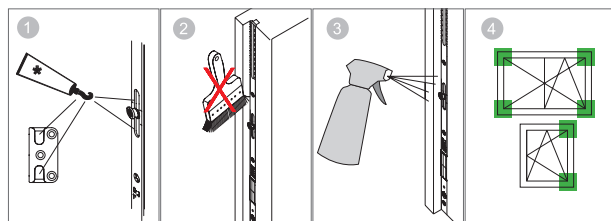
- Uw raam c.q. deur is met een hoogwaardig Draai-Val beslag uitgevoerd. De bediening is eenvoudig en probleemloos, desondanks adviseren wij u deze handleiding goed door te lezen en de bedieningsaanwijzingen na te leven. Vergeet vooral niet, in uw eigen belang, om de gevaren- en nalatigheids waarschuwingen goed door te lezen.
- Bewaar dit bedienings- en onderhoudsvoorschrift goed en informeer ook andere gebruikers over de inhoud van dit voorschrift.
- Controleer of een bedieningssticker op het raam noodzakelijk is c.q. of deze aangebracht is.
- Daar uw raam ook na jaren nog moet functioneren, dient u de schoonmaak- en onderhoudsvoorschriften na te leven!



Sluitplaten, vergrendelingsnokken en bij de geleidesleuven de onderliggende stang met PH neutraal vet of -Vaseline invetten.

Dezelfde verzorgings- en onderhoudsvoorschriften gelden ook voor alle raamtypen, die in deze handleiding niet speciaal genoemd zijn (bijv. stolpramen c.q. draairamen of valramen)! Naast het belangrijke onderhoud van de beslagdelen zult u ook de oppervlakte, de beglazing en de dichting regelmatig moeten controleren en bij constatering van beschadigingen dienen deze direct gerepareerd te worden.

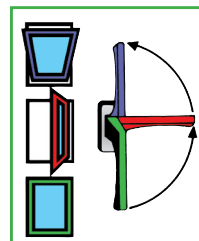
Verzorging- en onderhoudsvoorschrift



- 1 Alle beweegbare delen en sluitpunten van het Draai-Val beslag invetten. (*vet)
 - 2 Beslagdelen niet overschilderen!
 - 3 Alleen die schoonmaak- en onderhoudsmiddelen gebruiken die de corrosiebescherming van de beslagdelen niet aantasten!
 - 4 Beslagdelen die een veiligheidsrelevant karakter hebben, moeten regelmatig op slijtage gecontroleerd worden! ■
- Geen smeerolie, corrosie oplosmiddelen, siliconenspray e.d. gebruiken! Gebruik uitsluitend PH neutraal vet of -Vaseline!

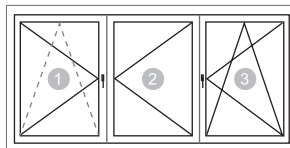
Bediening van draai-val-beslag

- Stand voor constante ventilatie van de ruimte.
- Alleen voor korte ventilatie (krachtige ventilatie) of voor het reinigen van het glas. Raam niet onbewaakt laten.
- Wanneer de ruimte langere tijd onbewaakt is c.q. geen ventilatie gewenst is.



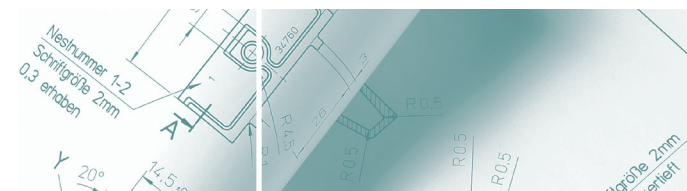
Voor het geval dat de ramen op grond van hun positie, door wind of zuiging in de valstand dichtslaan c.q. in de draai-stand wegdraaien, zijn er speciale accessoires beschikbaar die dit verhinderen.

Openen van een 3-delig raam



LET OP:
U kunt raam 2 pas openen nadat eerst het raam 3 is geopend!

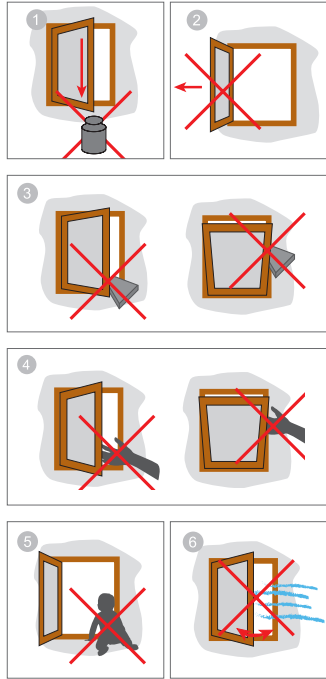
DRAAI- EN DRAAI-VAL-BESLAG



Bedienings- en onderhoudsvoorschriften draai-val-beslag

INVISIBLE
Volledig verdekt
beslag

Gevaren- en nalatigheids waarschuwingen



- 1 Extra belasting van het raam voorkomen!
- 2 Aandrukken van het raam tegen de openingsrand (negge) voorkomen!
- 3 Geen obstakels tussen de opening van raam en kozijn plaatsen!
- 4 Persoonlijk letsel (afklemmen) van lichaamsdelen tussen raam en kozijn!
- 5 Er bestaat een gevaar om naar beneden te vallen!
- 6 Bij sterke luchtstromingen bv. wind, het raam niet in de draaistand open laten staan!

Nastellen van de beslagdelen

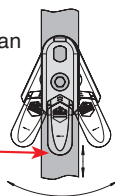
Het nastellen van het beslag evenals het in- en uithangen van het raam, dient uitsluitend door een vakman uitgevoerd te worden.

Instellen van de hefzekerung:

MULTI-TREND
Schroef met TX 15 losdraaien, hoogte instellen, weer vastdraaien.

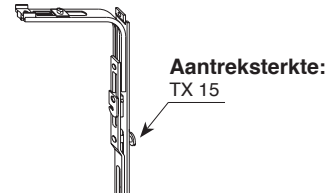
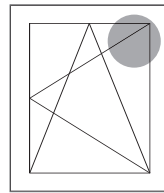


MULTI-MATIC
Door het draaien van de stelschroef (TX 15) de gewenste hoogte instellen.



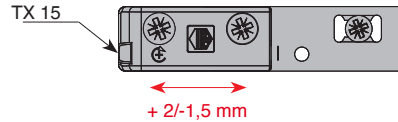
Zou het ondanks de beveiliging tot een foutbediening komen: hefzekerung indrukken, de greep laat zich dan in elke gewenste stand bewegen.

Instellen van de schaar:



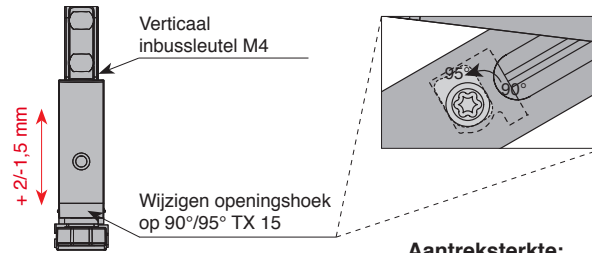
Aantreksterkte:
TX 15

Omhoog ofomlaag bewegen:



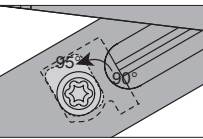
+ 2/-1,5 mm

Hoeklager verstellingen:



+ 2/-1,5 mm

Wijzigen openingshoek op 90°/95° TX 15



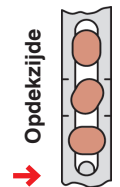
Aantreksterkte:
Inbussleutel M4



+ 2/-1,5 mm

± 1 mm

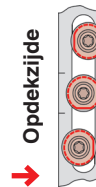
Aantreksterkte:



Opdekszijde
Sluitnokken

Aantreksterkte lichter.
Deze positie op het vlakke deel van de excenter is de basisinstelling.

Aantreksterkte zwaarder.

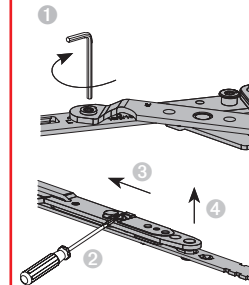


Opdekszijde
i.S. Veiligheidsnokken

Voor beslagmonteurs:

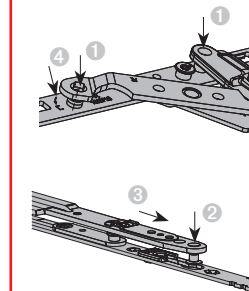
De onderstaande handelingen moeten door vakmensen met de grootste zorgvuldigheid opgevolgd worden, daar montage niet binnen de verantwoordelijkheid van de fabrikant valt!

Uitnemen c.q. inhangen van het raam:



Uitnemen:

- Raam tot 60° openen
- Excenterschroef tot aan de opening draaien ①
- Borgplaat oplichten ② en het raam tegen het kozijn drukken ③
- Schaarlager oplichten ④
- Raam uitnemen



Inhangen:

- Raam bij een opening van 60° in het hoeklager hangen ①
- Schaarlager met geleidenok in de schaar drukken ②
- Na het verbinden van het schaarlager met de schaar het raam in de richting van de pijl trekken ③
- Excenterschroef tot aan de markering op het hoeklager draaien ④

Wij raden eigenaren van raam- en deurelementen dringend aan het plaatsen en monteren van de elementen aan vakmensen over te laten.